

# Kurzanleitung

## SigOFIT Optisch isolierte Sonde MOIP-Serie

### 1. Übersicht

Basierend auf der exklusiven SigOFIT-Technologie verfügt die optisch isolierte Sonde SigOFIT über eine extrem hohe CMRR und Isolationsspannung, wodurch die gesamte Wahrheit des Signals innerhalb der Bandbreite offenbart wird.



### WARNUNG

- \* Blockieren Sie NICHT die Wärmeableitung an der Rückseite des optisch-elektrischen Konverters, da die Sonde sonst überhitzt und beschädigt werden kann.
- \* Das Glasfaserkabel darf NICHT übermäßig gebogen werden. Vermeiden Sie Biegungen mit einem engen Radius (< 8 cm), Quetschungen, Knicke, Verdrehungen, Zugbelastungen oder sonstige Belastungen des Kabels.
- \* Halten Sie den Konverterkörper beim Zerlegen und Transportieren der Sonde mit der Hand fest und heben oder ziehen Sie nicht am Kabel.

### 2. Eigenschaften

Modell	MOIP200P	MOIP350P	MOIP500P	MOIP1000P
Bandbreite	200 MHz	350 MHz	500 MHz	1 GHz
Anstiegszeit	≤ 1,75 ns	≤ 1 ns	≤ 700 ps	≤ 450 ps
CMRR	DC: 180 dB 200 MHz: 122 dB	DC: 180 dB 350 MHz: 118 dB	DC: 180 dB 500 MHz: 114 dB	DC: 180 dB 1 GHz: 108 dB
Differential Spannungsbereich	Standard: OP20 (MMCX), ±25 V Optional: OP50(MMCX), ±62,5 V OP200(MCX), ±250 V OP1000(MCX), ±1250 V OP2000(MCX), ±2500 V OP5000(LCX), ±6250 V	Standard: OP20(MMCX), ±25 V OP1000(MCX), ±1250 V Optional: OP50 (MMCX), ±62,5 V OP200 (MCX), ±250 V OP2000 (MCX), ±2500 V OP5000 (LCX), ±6250 V	Standard: OP50 (MMCX), ±25 V OP5000 (MCX), ±2500 V Optional: OP20 (MMCX), ±10 V OP100 (MMCX), ±50 V OP2000 (MCX), ±1000 V OP10000 (LCX), ±5000 V	
Rauschen	<0,45 mVrms			
DC-Verstärkung Genauigkeit	1			
Gleichtakt-Spannungsbereich	85 kVpk			
Stromversorgung	DC 12V			
Schnittstelle	Universal-BNC			

### 3. Buchse und Koaxialkabel

Bezeichnung des Zubehörs	Spannungsbereich	Zerstörungsfreie Spannung (max.)
MCX-Buchse	±2500 V	≤ 2500 Vpk
MMCX-Buchse	±62,5 V	≤ 1000 Vpk
MCX-Koaxialkabel	±2500 V	≤ 2500 Vpk
MMCX-Koaxialkabel	±62,5 V	≤ 1000 Vpk
LCX-Koaxialkabel	±6250 V	≤ 8000 Vpk

### 4. Beschreibung der Tasten

Cali.-Taste:

Drücken Sie diese Taste, um die Kalibrierung in 1 Sekunde durchzuführen, ohne den Stromkreis zu unterbrechen. Ein Signaltone bedeutet Erfolg, drei Signaltöne bedeuten Fehlschlag.

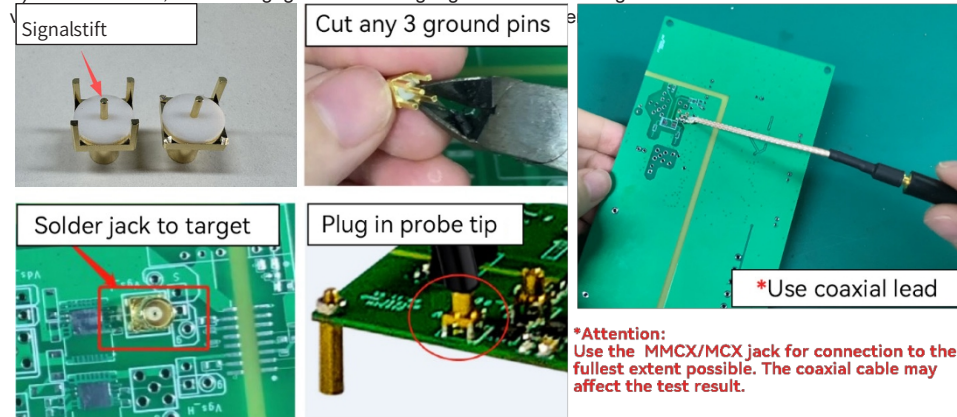
Gain-Taste:

Drücken Sie diese Taste, um zwischen 0 dB (1X) und 20 dB (100mX) umzuschalten. Wählen Sie die geeignete Stufe entsprechend dem Testbereich, um das Signal-Rausch-Verhältnis effektiv zu verbessern. Den spezifischen Testbereich finden Sie im Benutzerhandbuch der SigOFIT-Sonde.

## 5. Wichtigste Schritte

1. Löten Sie die MMCX/MCX-Buchse oder die Koaxialleitung an die Testplatte.

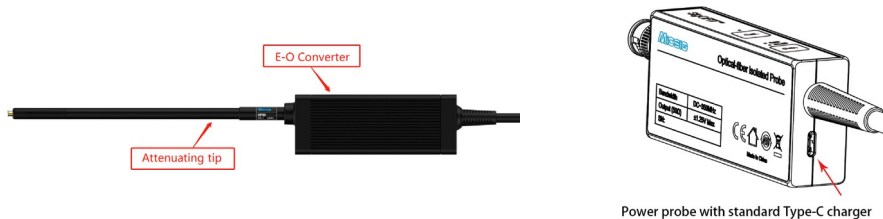
- 1) Beim Testen des Vgs-Signals muss der Signalpin (in der Mitte) der MMCX/MCX-Buchse mit dem G-Ende des MOSFET verbunden werden.
- 2) Löten Sie die MMCX/MCX-Buchse direkt an den Testpunkt und verwenden Sie KEINE Verlängerungskabel, da dies zu unbefriedigenden Testergebnissen führen kann.
- 3) Um das Löten zu erleichtern, empfehlen wir, drei der vier Erdungsstifte um die Basis herum abzuschneiden und nur einen zu belassen.
- 4) Versuchen Sie, unter den gegebenen Bedingungen so weit wie möglich die MMCX/MCX-Buchse zu



2. Schließen Sie die optisch isolierte Sonde an das Oszilloskop an.

3. Stellen Sie die Eingangsimpedanz des Oszilloskops auf 50  $\Omega$  ein und stellen Sie das entsprechende Dämpfungsverhältnis und die Verzögerungszeit am Oszilloskop ein.

4. Schließen Sie die Dämpfungsspitze an den elektrooptischen Konverter (E-O) an.



5. Versorgen Sie die SigOFIT-Sonde mit Strom, indem Sie das USB-C-Kabel mit einem Standard-Ladegerät an den O-E-Konverter anschließen.

6. Stecken Sie die Dämpfungsspitze in die MMCX/MCX-Buchse. Wenn Sie ein „Klicken“ hören, ist die Verbindung erfolgreich hergestellt.

7. Schalten Sie die Testplatte ein.

8. Passen Sie die Oszilloskopeinstellungen an und führen Sie den normalen Test durch.

\*Zusätzlich zu den oben genannten Anweisungen bietet Micsig auch eine Vielzahl von Schnittstellen für den Anschluss von Dämpfungsgliedern an das zu prüfende Objekt, sodass Ihnen mehrere bequeme und effiziente Messmethoden zur Verfügung stehen. Wenden Sie sich gerne an unseren Vertrieb oder unsere Vertreter, um sich beraten zu lassen.

## 6. Vorsichtsmaßnahme

Wenn eine große Abweichung zwischen dem Messergebnis und dem erwarteten Wert festgestellt wird:

- a. Bitte überprüfen Sie, ob die Eingangsimpedanz des Oszilloskops auf 50  $\Omega$  eingestellt ist.
- b. Versuchen Sie, die Taste „Cali.“ für die Kalibrierung zu drücken (die Testverbindung muss nicht getrennt werden).
- c. Bei der Messung sollte die MCX- oder MMCX-Buchse verwendet werden, um so weit wie möglich direkt an den Testpunkt zu löten, und es sollten keine Leitungen verwendet werden, da dies sonst einen großen Einfluss auf das Testergebnis hat.

Warnung vor Überspannung:

Wenn die Taste „Gain“ blinkt und Sie einen schnellen „DiDiDiDi...“-Summertönen hören, handelt es sich um eine Überspannungswarnung. Bitte wählen Sie eine geeignete Dämpfungsspitze aus.

Warnung vor Überhitzung:

Wenn Sie alle 2 Sekunden einen „DiDi“-Ton hören, bedeutet dies, dass die Temperatur des optisch-elektrischen Konverters (O-E) überhitzt ist. Bitte überprüfen Sie, ob der Wärmeableitungskanal blockiert ist.

## 7. Garantie

Garantie für den Hauptteil der optisch isolierten Sonde: 1 Jahr (gegen Aufpreis verlängerbar).

Die SigOFIT-Sonde enthält hochwertige Komponenten und sollte mit Sorgfalt behandelt werden. Schäden am Glasfaserkabel sind NICHT durch die Garantie abgedeckt.

Standardzubehör ist NICHT durch die Garantie für das Hauptgerät abgedeckt.

Micsig bietet einen exklusiven technischen Support im Einzelgespräch.

Während der Garantiezeit übernimmt Micsig die kostenlose Wartung für alle Fehlfunktionen, die durch Qualitätsprobleme im Rahmen der normalen Nutzung des Produkts verursacht wurden und die nicht durch Demontage oder Reparatur entstanden sind.

In den folgenden Fällen erlischt die Garantie, es können jedoch Reparaturleistungen ohne Arbeitskosten erbracht werden, wobei nur die Versandkosten in Rechnung gestellt werden:

- a. Jegliche Schäden an Zubehörteilen, die durch unsachgemäße Verwendung, Wartung oder Lagerung durch Verbraucher verursacht wurden.
- b. Schäden, die durch höhere Gewalt, wie z. B. Naturkatastrophen, verursacht wurden.

Micsig lehnt in den folgenden Fällen die Erbringung von Reparaturleistungen oder die Erbringung kostenpflichtiger Reparaturleistungen ab:

- a. Unbefugte Demontage, wie z. B. Austausch von Kabeln, Demontage interner Komponenten usw.
- b. Fehlender Kaufbeleg oder Nichtübereinstimmung des Kaufbelegs mit dem Produkt.



**MICSIG** Shenzhen Micsig Technology Co., Ltd.

Tel.: +86-(0)755-88600880 E-Mail: sales@micisig.com Website: www.micisig.com

Adresse: 6F, Jinhuan Building, Nr. 56, Tiezai Rd, Bao'an District, Shenzhen, Guangdong, China.